

Weryfikacja oraz nowe stanowiska szafrana spiskiego (krokusa) (*Crocus scepusiensis* (Rehm. et Woł.) Borbás) z obszaru Beskidu Wyspowego, wzdłuż żółtego szlaku, na odcinku Lubomierz (Rzeki) - Jasień - Polana Wały (Krzysztonów).

KAMIL SUŁKOWSKI, 16 IV 2018



Beskid Wyspowy pod względem występowania oraz liczebności stanowisk krokusa jest znacznie uboższy chociażby od sąsiednich Gorców, gdzie gatunek ten występuje masowo tworząc na polanach w porze kwitnienia fioletowy kobierzec. Jest to uwarunkowane tym, że w Beskidzie Wyspowym niemalże zupełnie zaniechano wypasu zwierząt hodowlanych na lokalnych polanach i łąkach, a jak wiadomo to one w głównej mierze przyczyniają się do zachowania szafrana spiskiego na swoich stanowiskach nawożąc swoimi odchodami glebę oraz roznosząc nasiona.

W wielu miejscach, gdzie nie użytkuje się pastersko polan widać wyraźnie postępującą sukcesję ekologiczną, co skutkuje szybkim zarastaniem różnymi gatunkami drzew i krzewów, a przez to zanikaniem cennych siedlisk przyrodniczych, w tym również krokusa oraz znacznym ograniczaniu walorów krajobrazowych.



← Stanowiska szafrana spiskiego zlokalizowane przy żółtym szlaku z Lubomierza-Rzek na Jasień. Numery odpowiadają kolejno opisom w dalszej części opracowania.

Dotychczas z terenu Beskidu Wyspowego podawane są tylko 3 miejsca, gdzie można spotkać szafran spiski w swoim naturalnym środowisku. Są to stanowiska znane z literatury przyrodniczej jak i te podawane z internetu:

- **Polana Sucha** pomiędzy Kamiennikiem i Łysiną - kilkadziesiąt do kilkuset osobników; choć to miejsce przez niektórych autorów zaliczanie jest już do Beskidu Makowskiego.
- **Łopień (Polana Cechówka)** - kilkaset osobników zlokalizowane tylko w górnej części polany
- **Przełęcz Przysłopok pod Jasieniem** - stanowisko podane z internetu



← Szafran spiski na naturalnym stanowisku na Polanie Suchoj pomiędzy Kamiennikiem i Łysiną.

Należy w tym miejscu wspomnieć, że K. Towpasz, która badała Beskid Wyspowy od strony florystycznej w swojej publikacji z 1975 roku pt. „*Rosliny naczyniowe południowo-wschodniej części Beskidu Wyspowego*” podaje znacznie więcej stanowisk krokusa z tego obszaru, m.in. z Jasienia i Mogielicy.

658. *Crocus scepusiensis* (Rehm. et Woł.) Borb. Rzadko, tylko w części zach. W pg. i w niższych położeniach rd. rośnie masowo na łąkach k. domów; wyżej spotykany tylko w nielicznych okazach na polanach k. szałasów. Char. reg. dla *Gladiolo-Agrostietum*. Gatunek reglowy.

6 stan.: pg. 1, rd. 5. Mszana Grn. 500 — min. (według Kor. 1957 rośnie tu również po stronie Gorców), Lubomierz 560, Jasień 1025 — maks. (zaledwie kilka okazów), Łopień 940 (stan. znalazł mgr J. Rafiński — tu także nielicznie). Według Trybowskiego (1959) rośnie też na Mogielicy i Krzystonowie — stan. tych pomimo specjalnych kilkuletnich poszukiwań ponownie nie odnaleziono.

Stanowiska krokusa podane przez K. Towpasz w 1975 roku.



← *Szafran spiski na Polanie Cechówka na Łopieniu*

W celu weryfikacji tych znanych oraz odnalezieniu ewentualnych nowych stanowisk szafrana spiskiego z terenu Beskidu Wyspowego wybrałem się 8 kwietnia br. w rejon żółtego szlaku prowadzącego na Jasień z Lubomierza-Rzek.

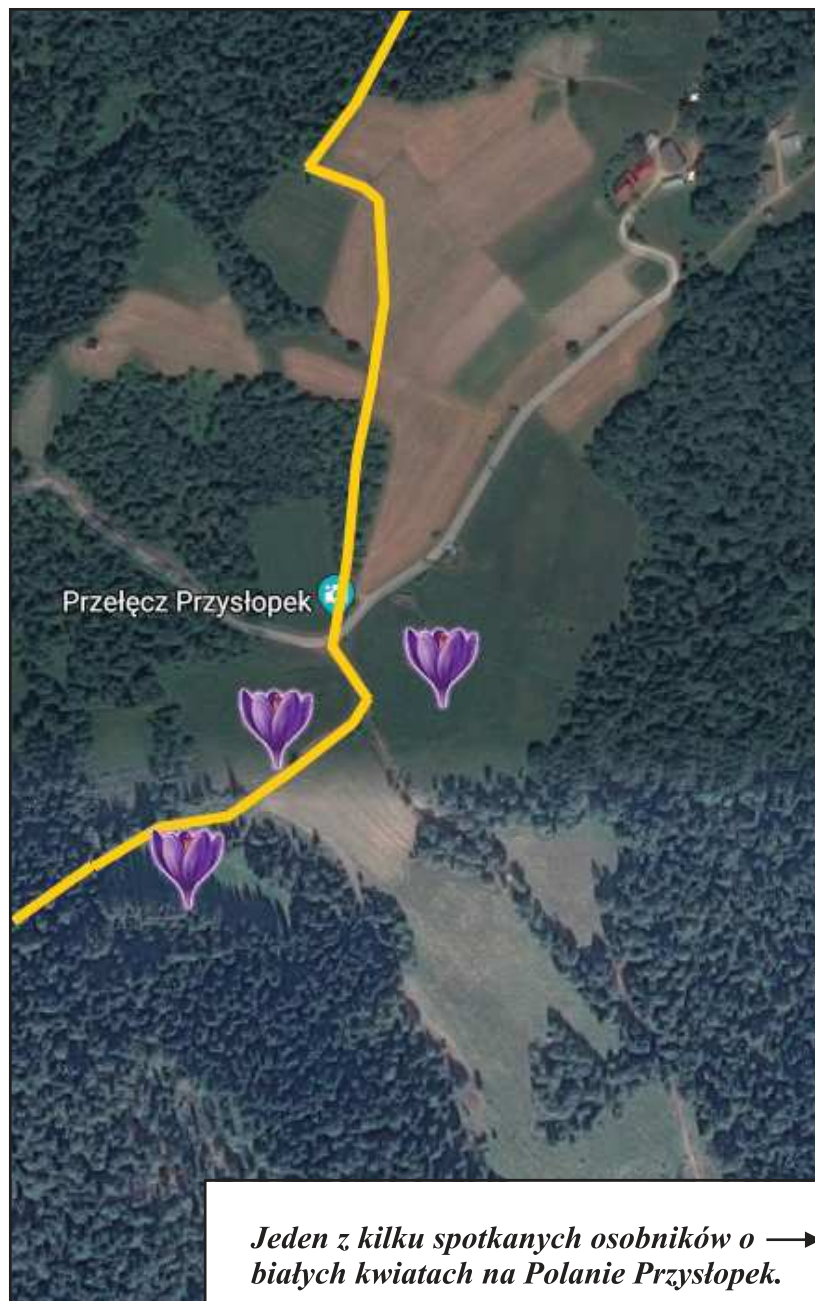
Swoje obserwacje prowadziłem tak, żeby za bardzo nie ingerować we własność prywatną lokalnych właścicieli gruntów; zawężyłem je prawie wyłącznie do żółtego szlaku, który prowadzi głównie drogami. Przedstawione tutaj wyniki nie są jednoznaczne i jakieś osobniki mogły zostać przeoczone, gdyż o tej porze roku na niektórych polanach zalegały jeszcze dość grube płyty śniegu. Mimo tego spróbuję przedstawić w skrócie te stanowiska.

(1.) Polana Nowa - na pd stoku Myszyca. Tutaj krokusy rosną tylko w najbardziej wysuniętym na pd fragmencie polany, kwitnących roślin rośnie tutaj zaledwie kilkanaście do kilkudziesięciu osobników. Chcąc zobaczyć krokusy trzeba tuż przy wyjściu z lasu nieznacznie odbić ze szlaku na lewo na polanę. →





Stanowisko krokusa na Polanie Nowej pod Myszycą.



Jeden z kilku spotkanych osobników o białych kwiatach na Polanie Przystopek.

(2.) Przełęcz Przystopek - w tym miejscu krokus rośnie w 3 wyraźnych zgrupowaniach, najobficiej na łące, w pn części polany, tu gdzie żółty szlak wychodzi z lasu. To również w tym miejscu można spotkać osobniki o białych kwiatach, dosyć często obserwowane w Gorcach pod Turbaczem.

Niewątpliwie na całym odcinku trasy, na której prowadziłem obserwacje stanowisko na Przełęczy Przystopek należy do najbardziej bogatych i obfitujących w kwitnące osobniki.

← *Zgrupowania osobników na Polanie Przystopek.*





← *Kwitnące szafrany spiskie na Polanie Przystopek.* ↓

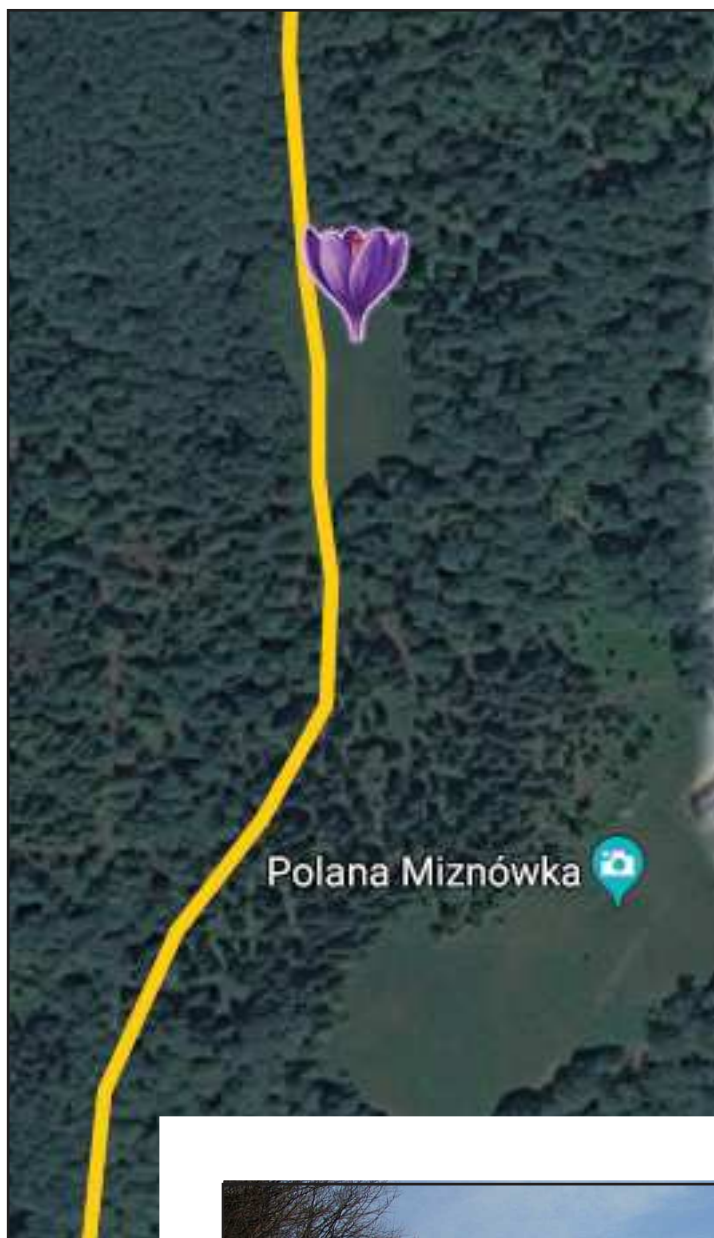


(3.) Polana Okolczyska - tutaj bardzo małe stanowisko zlokalizowane tuż przy samym szlaku i złożone z kilkunastu do kilkudziesięciu kwitnących osobników porzrzucanych na niewielkiej powierzchni. →



↑ *Jeden z nielicznych krokusów rosnący na Polanie Okolczyska.*





(4.) Niewielka polanka bez nazwy nieco powyżej Polany Miznówka. Krokusy znalazłem tylko w części pn tuż przy granicy z lasem. Kwitnących osobników naliczyłem zaledwie 7 sztuk. Być może mogłoby być ich więcej niestety duży płat śniegu zalegał na większości powierzchni polany.



↑ *Nieliczne krokusy na tym stanowisku.*



Polana z zaznaczonym jedynym zbiorowiskiem.

STANOWISKA NIEPOTWIERDZONE

Polana Wały (Krzysztonów) – stanowiska podawanego zarówno z literatury (1975) jak i później z internetu niestety nie udało się potwierdzić. Przypuszczalnie krokusy mogłyby rosnąć w dolnej części polany, niestety gruba warstwa zalegającego śniegu uniemożliwiła poszukiwania. Jednoznacznie nie można stwierdzić iż tam nie rosną.

Polana Skalne (Jasień) – przeszukanie niemalże całej polany nie dało rezultatu. Nie odnalazłem ani jednego osobnika. W dolnej, południowej części zalegał jeszcze śnieg, możliwe, że mogłyby rosnąć właśnie w tej części.

